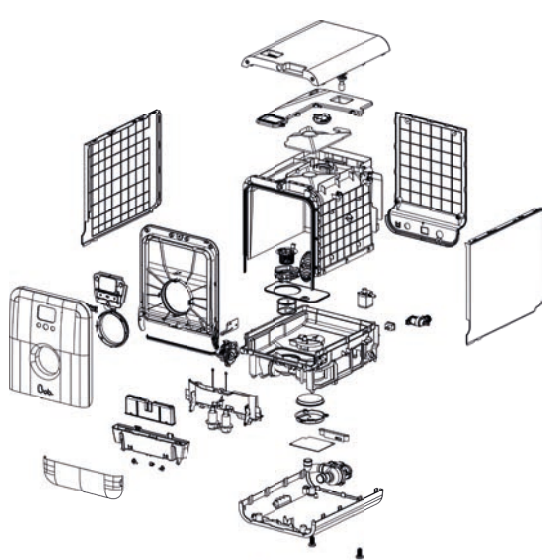


# Bob.

EN - QUICK START GUIDE	1
FR - GUIDE RAPIDE	28
DE - QUICK START GUIDE	56
NL - QUICK STARTGIDS	84
ES - GUÍA DE INICIO RÁPIDO	112
IT - GUIDA RAPIDA	140



**DAAN.TECH**

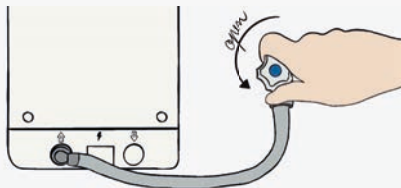
Designing Meaningful Things  
[www.daan.tech](http://www.daan.tech)

## 2 | INSTALLATION ET RACCORDEMENTS

### 2.1 | Raccordement à une arrivée d'eau

2 options disponibles

#### 1 Bob.easywater



Branchez le tuyau d'arrivée d'eau **Bob.easywater** d'un côté à l'arrière de Bob et de l'autre côté à une arrivée d'eau via une extrémité fileté de 19 mm (3/4 pouce) et assurez-vous que la connexion est fermement serrée.

**!** AVERTISSEMENT : Fermer le robinet d'arrivée d'eau après chaque utilisation de Bob.

**!** Avertissement : Ne bouchez pas l'entrée du réservoir d'eau. Celui-ci doit toujours rester libre.

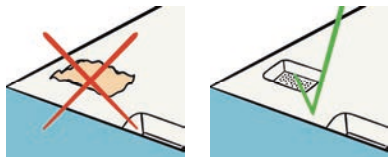
#### 2 Bob.carafe



Utilisation de Bob comme lave-vaisselle autonome grâce à son réservoir d'eau intégré. Dans ce cas, aucun tuyau d'arrivée d'eau n'est nécessaire ! Veuillez utiliser Bob Carafe pour remplir rapidement le réservoir d'eau ! Bob peut être rempli d'eau froide ou chaude jusqu'à 60°C.

Veuillez toujours à remplir le réservoir d'eau avant utilisation (capacité 4L) avec la porte ouverte, jusqu'à ce que vous entendiez le signal sonore qui indique que le réservoir est plein.

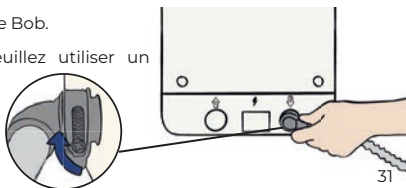
**!** Ne remplissez pas trop le réservoir ! Si vous remplissez plus que la capacité du réservoir d'eau (4 litres), l'excès d'eau s'échappera dans la cuve intérieure principal de Bob.



### 2.2 | Raccordement à l'évacuation d'eau

Branchez le tuyau d'évacuation d'eau à l'arrière de Bob.

**!** Avertissement: Pour éviter les fuites, veuillez utiliser un tournevis pour fixer la sortie d'eau.



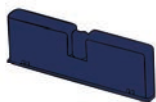
# 4 | DÉTERGENTS POUR BOB



**Veillez utiliser uniquement des détergents pour lave-vaisselle.** L'utilisation d'autres détergents, tels que du savon pour les mains, peut endommager Bob et mettre fin à la garantie. **Veillez noter que les détergents pour lave-vaisselle sont corrosifs et dangereux. Gardez-les hors de portée des enfants.**



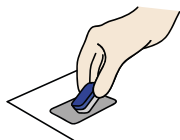
## 4.1 | Bob.cassette (La disponibilité peut varier en fonction de votre pays)



Pour simplifier la manipulation de Bob, **Daan Tech a développé Bob cassette : le système de distribution de produit de lavage pour lave-vaisselle le plus efficace au monde. Cela remplace tous les produits de lave-vaisselle conventionnels** et permet de contrôler l'injection du produit de lavage et de rinçage au cours du cycle.

## 4.2 | Bob.Tablette

Vous avez également la possibilité d'utiliser Bob tablette. Cette solution de tablette pour lave-vaisselle a été conçue pour des cycles longs (plus de 50 min).



### Bob Tablette

- Placer la Bob Tablette dans l'emplacement prévu à cet effet sans retirer le film hydrosoluble.
- Faites un cycle de plus de 50 min pour garantir la meilleure qualité de lavage (efficacité accrue à partir de 45°C).

## 4.3 | Autre détergent



### Bob cassette n'est pas obligatoire

Si vous ne souhaitez pas utiliser de cassette, vous devez tout de même utiliser un autre détergent à vaisselle que vous pouvez mettre directement sur la porte intérieure de Bob (porte ouverte). Cependant, nous recommandons qu'une cassette soit ou reste insérée afin de protéger les buses et le connecteur où la cassette est insérée, même si cette cassette est vide.



**Avertissement:** Ne mettez pas de pastilles de détergent, de liquides, de poudre ou quoi que ce soit d'autre dans la trappe Bob cassette.



**Mise en garde :** Provoque de graves brûlures de la peau et des lésions oculaires. Tenir hors de portée des enfants. En cas d'ingestion, rincer la bouche, ne pas faire vomir. En cas de contact cutané : Retirez immédiatement tous les vêtements contaminés. Rincer la peau à l'eau pendant plusieurs minutes. En cas de contact avec les yeux : Rincer abondamment à l'eau pendant plusieurs minutes. Retirez les lentilles de contact, si présentes et facilement amovibles, puis rincez davantage. Appeler immédiatement un CENTRE ANTIPOISON ou un médecin. Gardez le flacon ou l'étiquette à disposition.



Tableau comparatif des détergents

Cycles	Bob. <b>Tablette</b>	Bob. <b>cassette</b>
Express		
Quotidien		
Intensif		
Éco		

## 2 | GUIDE RAPIDE D'UTILISATION

### 1 | INTERFACE

#### 1.1 | Naviguer dans l'interface Bob






**Bob a un affichage analogique (noir et blanc) et 3 boutons.**



## 3.2 | Programmes standards

**Bob propose divers programmes adaptés à différents usages** : occasions spécifiques, type de vaisselle et degrés de salissure. Laissez vous guider par le tableau ci-après pour savoir **quel programme correspond le mieux à vos besoins.**

FR

NOM DU CYCLE				
				
Express	Quotidien	Intensif	Eco	Maintenance
DURÉE (MIN)*				
20 min	50 minutes	91 minutes	180 minutes	61 minutes
CONSUMMATION D'EAU (L)				
2.9 L	3.8 L	3.8 L	3.8 L	3.8 L
DEGRÉ DE SALISSURE				
**	***	****	****	
Légèrement sale mais pas de taches séchées.	Taches mais non séchées ou brûlées.	Taches sales et séchées et éventuellement brûlées.	Taches sales et séchées mais non brûlées.	
EXEMPLES				
Petit-déjeuner	Déjeuner ou dîner	Casseroles, plats et couverts	Déjeuner ou dîner	Tous les 90 cycles
ÉTAPES DU CYCLE ET TEMPÉRATURE (T°C)				
Lavage à 70°C	Pré lavage à 65°C	Pré lavage à 68°C	Pré lavage à 50°C	Pré lavage 65°C
Rinçage	Lavage à 40°C	Lavage à 40°C	Lavage à 40°C	Lavage 50°C
Rinçage à chaud à 65°C	Rinçage	Rinçage à froid	Rinçage à froid	Premier rinçage à chaud à 50°C
Séchage à 65°C	Rinçage à chaud à 65°C	Rinçage à chaud à 65°C	Rinçage à chaud à 65°C	Deuxième rinçage à chaud à 65°C
	Séchage à 65°C	Séchage à 70°C	Séchage à 65°C	Séchage à 72°C
CONSUMMATION D'ÉNERGIE (KWH)				
0,26 kWh	0,35 kWh	0,48 kWh	0,43 kWh	0,41 kWh

\* (Temps de séchage non inclus)

# 3 | GUIDE RAPIDE D'ENTRETIEN

## DESCRIPTION DU PRODUIT

Bob est conçu pour durer au moins 10 ans tant qu'il est régulièrement et rigoureusement entretenu. Pour garantir une longue vie à votre Bob, veuillez suivre les recommandations de ce guide d'entretien. Si vous rencontrez un problème et avez besoin d'aide veuillez vous référer à la page 54.

### Calendrier d'entretien

Tâches	Périodicité	Matériel
Filtres	Après chaque cycle	Eau
	Une fois par semaine ou tous les 10 cycles	Eau Brosse à poils doux
Disque chauffant	Une fois par mois ou tous les 30 cycles	Eponge non abrasive et produit dégraissant
Canalisation et cuve intérieur	Tous les 3 mois ou 90 cycles	Utilisez une cassette rock'n'roll pour nettoyer en profondeur votre Bob. Pour plus d'informations, reportez-vous à la page 48.
Capotage, écran et bouton en plastique	En fonction des saletés présentes sur votre Bob.	Chiffon humide

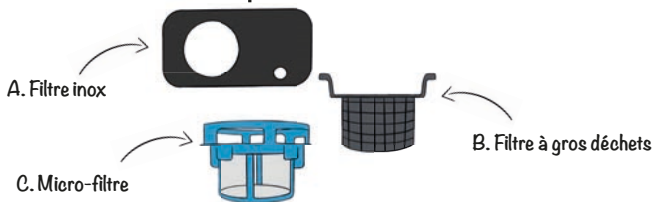


Débranchez toujours l'appareil avant de le nettoyer.

## 1 | FILTRES

Le système de filtration de Bob, conçu par Daan Tech, se compose de

### 3 étapes de filtration



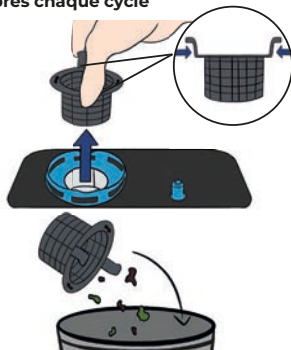
**A. Filtre inox : Première filtration des particules de saleté** à travers une grille perforée en acier inoxydable. Cette première étape de filtration laisse passer l'eau, tout en redirigeant les saletés vers la deuxième étape de filtration.

**B. Filtre pour gros déchets : Deuxième filtration et récupération des gros déchets.** Les gros morceaux d'aliments sont collectés dans ce filtre gros déchets.

**C. Micro-filtre : Troisième étape de filtration des particules fines grâce à un microfiltre de 120 microns.**

## Entretien des filtres

Après chaque cycle



Retirez le filtre à gros déchets d'une main en utilisant ses deux languettes de préhension.

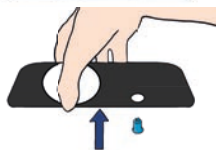
FR

Jeter les déchets dans la poubelle, nettoyez le filtre à déchets à l'eau claire et remettez-le en place.

Une fois par semaine ou tous les 10 cycles



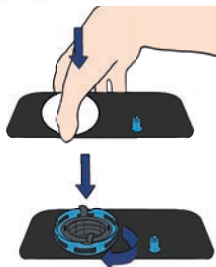
Tourner le microfiltre dans le sens inverse des aiguilles d'une montre pour déverrouiller la combinaison microfiltre/filtre gros déchets.



De plus, retirez le filtre inox



Rincez les 3 filtres sous l'eau du robinet et nettoyez-les avec une brosse à poils doux



Remettez le filtre inox dans Bob.

Réinsérez maintenant la combinaison microfiltre/filtre à gros déchets en le tournant dans le sens des aiguilles d'une montre jusqu'à ce qu'il s'enclenche pour assurer sa position correcte.

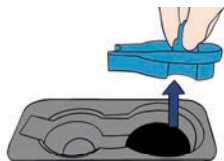


**Avertissement: Ne démarrez jamais un cycle sans les filtres en place.**

Si votre microfiltre est endommagé, veuillez contacter le service après vente Daan Tech (page 54).

## 2 | DISQUE CHAUFFANT

Le disque chauffant doit être soigneusement nettoyé pour éviter son encrassement et la réduction des performances de lavage.



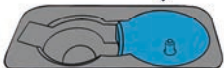
Une fois par mois ou tous les 30 cycles

Pour accéder au disque chauffant, **veuillez enlever les 3 filtres**(voir page 47).

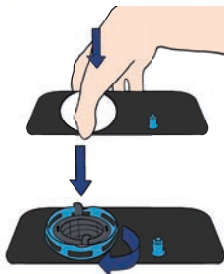
Retirez ensuite la partie de protection du disque chauffant et nettoyez-la.



Vous avez alors accès au disque chauffant, **nettoyez-le avec une éponge non abrasive afin d'éviter d'endommager (rayer) le revêtement antiadhésif.**



Remettez en place la pièce de protection.

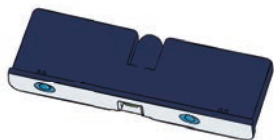


Remettez en place les 3 filtres.

## 3 | CANALISATIONS

Une fois tous les 3 mois ou 90 cycles

rock'n'roll cassette



**Cycle sans vaisselle**  
Nettoie et rafraîchit  
votre Bob





**Détartre et dégraisse**  
Élimine les dépôts de  
calcaire



**Cassette consignée**  
Solution écologique

### Comment ça marche ?

1. Retirez toute la vaisselle de Bob et ne laissez que les filtres et le panier principal à l'intérieur.
2. Insérez la cassette rock'n'roll dans votre Bob

3. Aller au menu Bob cassette  puis appuyez sur  pour démarrer le cycle
4. Le cycle dure environ 60 minutes et nettoie votre Bob en profondeur : pompes, tuyaux, panier...
5. Chaque cassette rock'n'roll est destinée à un usage unique (tout le contenu est utilisé pendant 1 cycle d'entretien)
6. Une fois la cassette rock'n'roll vide, vous pouvez la retourner à Daan Tech pour éviter de la jeter. Nous nous occupons de la remplir à nouveau pour lui donner une nouvelle vie.
7. **L'utilisation d'une cassette rock'n'roll tous les 90 cycles maintient votre Bob en bonne forme !**

Les lave-vaisselles conventionnels ont un réservoir de sel régénérant pour l'anti-calcifcation de l'eau, qui doit être surveillé en permanence et rempli fréquemment.

**Bob n'a pas besoin de sel pour lave-vaisselle car tout est contenu dans la cassette ! Le calcaire s'élimine automatiquement avec la solution cassette « rock'n'roll ».**

## 4 | CAPOTAGE ET ÉCRAN

Selon la quantité de saletés sur votre Bob.

Pour **nettoyer l'extérieur** de Bob, essayez-le simplement avec un **chiffon humide**

 **Veillez ne pas utiliser d'agents abrasifs, de solvants chimiques ou de détergents puissants car cela pourrait endommager le revêtement de Bob.**

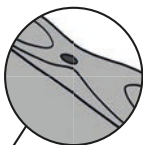
Pour empêcher l'eau de pénétrer dans les composants électroniques, l'écran, les boutons ou le système de verrouillage des portes, **ne pas utiliser de spray nettoyant.**

## 5 | BRAS DE LAVAGE

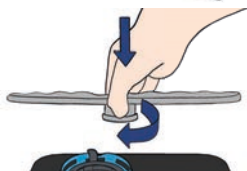
Si vous rencontrez des problèmes avec le bras de lavage et que vous avez remarqué qu'il ne tourne plus, **il peut s'agir d'un blocage de la buse qui l'empêche de tourner.** Dans ce cas, **veuillez suivre les instructions ci-dessous pour nettoyer le bras de lavage.**



Pour retirer le bras, **dévisser la bague à la base du bras de lavage d'une main.**



**Laver le bras sous l'eau courante** et retirez tous les résidus alimentaires des buses de pulvérisation.



**Remettez-le en place et assurez-vous que rien ne gêne sa rotation.**


# 4 | GUIDE RAPIDE DE DÉPANNAGE ET SAV

## 1 | LISTE DES PROBLÈMES POSSIBLES

Problème	Causes possibles	Solutions
Bob ne s'allume pas.	Un fusible a sauté dans votre système électrique ou le disjoncteur s'est déclenché.	Débranchez tous les autres appareils connectés au même circuit électrique que Bob. Remplacez le fusible ou réinitialisez le disjoncteur.
	L'alimentation en électricité n'est pas activée.	Vérifiez que le cordon d'alimentation est correctement branché aux deux extrémités dans la prise murale ou du côté de Bob.
Le cycle ne démarre pas.	La porte est ouverte.	Fermez la porte.
	La porte reste ouverte, impossible de la fermer.	Vérifiez si quelque chose bloque la fermeture de la porte. Si ce n'est pas le cas, merci de contacter le Service Après Vente.
	Pas d'eau ou pas assez d'eau dans le réservoir.	Si vous êtes en mode « réservoir intégré » : faites le plein jusqu'à ce que le signal sonore retentisse. Si vous êtes en mode « alimentation en eau » : vérifiez votre installation (robinet ouvert, pression suffisante).
	L'écran est figé et les boutons ne répondent plus.	Attendez 3 secondes pour le réveil de Bob. Si l'écran est toujours figé, débranchez et rebranchez Bob.
L'eau ne s'écoule pas de Bob.	Le tuyau de vidange est plié.	Vérifiez le tuyau de vidange et fixez-le avec « Bob Easyfix ».
	La sortie d'eau est bouchée (sous les filtres).	Nettoyez le fond de la cuve et les filtres.
	Le tuyau de vidange est bloqué par un corps/matériau étranger.	Contactez le Service Après Vente.

Problème	Causes possibles	Solutions
Formation de mousse à l'intérieur de Bob au cours d'un cycle.	Détergent inapproprié.	Utilisez uniquement les détergents spéciaux pour lave-vaisselle pour éviter la formation de mousse. Cependant, si cela se produit, ouvrez la porte du lave-vaisselle et laissez la mousse s'évaporer. Fermez la porte et lancez un programme de lavage pour évacuer l'eau. Répétez la procédure si nécessaire.
	Saletés qui génèrent de la mousse.	Différents types de saletés génèrent plus ou moins de mousse. Cependant, s'il y a trop de mousse pendant un cycle, cela peut bloquer le bras de lavage. Dans ce cas, videz le panier et lancez un cycle à vide avant de recommencer à laver votre vaisselle.
Taches sur les surfaces intérieures.	Du calcaire peut apparaître sur les surfaces.	Exécutez un cycle d'entretien au moins une fois tous les 90 cycles avec une cassette rock'n'roll (voir page 48)
	J'habite dans une région où l'eau est très dure.	Nous vous recommandons d'utiliser Bob Tablette au lieu de Bob cassette et d'effectuer un cycle de maintenance avec une cassette rock'n'roll plus fréquemment (tous les 30 cycles).
La vaisselle n'est pas propre.	La vaisselle n'est pas placée correctement dans le panier.	Évitez tout contact entre les différents articles du panier. Veuillez vous référer à la page 38 : Recommandations de la disposition de la vaisselle dans le panier.
	Le programme de lavage sélectionné ne convient pas.	Choisissez un programme plus intensif. Référez-vous à la page 43 : Programmes standards
	Quantité de détergent insuffisante ou détergent inapproprié.	Nous vous recommandons d'utiliser une Bob Tablette
	Le bras de lavage est bloqué par la vaisselle.	Modifiez la disposition de la vaisselle pour que le bras puisse tourner librement.
	Une ou plusieurs buses du bras est/sont obstruées.	Démontez et nettoyez le bras de lavage comme décrit à la page 49.
	Les filtres ne sont pas propres ou disposés correctement.	Démontez et nettoyez les filtres comme décrit à la page 47.

Problème	Causes possibles	Solutions
La vaisselle ne sèche pas correctement.	La vaisselle est mal rangée dans le panier	Référez-vous à la page 38 : Recommandation pour la disposition de la vaisselle dans le panier.
	Quantité de détergent insuffisante ou détergent inapproprié.	Nous vous recommandons d'utiliser une Bob Tablette.
	Le programme sélectionné ne convient pas.	Choisissez un programme avec un temps de lavage plus long.
	La porte ne s'est pas ouverte à la fin du cycle.	Vérifiez que rien n'empêche la porte de s'ouvrir automatiquement en fin de cycle.
	La vaisselle n'a pas eu suffisamment de temps pour sécher.	Attendez le signal sonore de fin de cycle avant de sortir votre vaisselle.
Présence d'eau sous Bob	La cuve déborde.	La capacité du réservoir est de 4 litres. Si vous êtes en mode « réservoir intégré », ne le remplissez pas trop. Si vous êtes en mode « alimentation en eau » : coupez votre alimentation en eau et appelez le Service Après Vente.
	Fuite au niveau de la porte	Vérifiez l'état et la position des joints sur la porte ou si quelque chose empêche la porte de se fermer complètement.
	Fuite au niveau du raccord du tuyau de vidange.	Utilisez un tournevis pour serrer le tuyau de vidange à l'arrière de Bob. (Voir page 31)
	Fuite au niveau de la connexion Bob easywater.	Vérifiez la connexion et serrez-la. (Voir page 31)
	Fuite au niveau de la cuve	Contactez le Service Après Vente
Ma vaisselle est abîmée.	Cycle inadapté.	Ne mettez pas de couverts fragiles dans Bob (voir page 38)
Emballage humide	Chaque Bob est testé en usine avant livraison, c'est pourquoi des résidus d'eau peuvent être présents.	(N / A)

Problème	Causes possibles	Solutions
L'intérieur de Bob est humide.	Chaque Bob est testé en usine avant livraison, c'est pourquoi des résidus d'eau peuvent être présents.	
Bob ne répond pas (l'écran est figé, les boutons ne réagissent plus)	Dysfonctionnement	Redémarrez Bob en le débranchant puis en le rebranchant.
La Bob cassette ne peut pas être insérée.	Les capuchons de sécurité n'ont pas encore été retirés.	Retirez les capuchons de sécurité avant d'insérer la cassette (voir page 35)
	La cassette est insérée à l'envers.	Insérez la cassette avec le texte dans le sens de la lecture.
	L'intérieur de la trappe Bob cassette est bloqué.	Ne mettez rien d'autre qu'une cassette dans la trappe dédiée. Si vous utilisez un détergent autre que la cassette, mettez-le directement dans l'intérieur de la cuve de Bob
Bob ne reconnaît pas la cassette.	Erreur de communication entre la cassette et votre Bob.	Débranchez votre Bob, retirez la Bob cassette, réinsérez la cassette et rebranchez Bob pour le redémarrer. Si le problème persiste, essayez avec une nouvelle cassette.
Mauvaise odeur (à l'intérieur du réservoir)	Bob n'a pas été utilisé depuis longtemps.	Videz complètement votre Bob avec le cycle de vidange (menu Vidange  ) , puis lancez un cycle à vide. Laissez la porte ouverte à un angle de 10°, si Bob n'est pas utilisé.
	Aucun cycle d'entretien n'a été exécuté depuis plus de 90 cycles.	Effectuez un cycle d'entretien au moins une fois tous les 90 cycles avec une cassette rock'n'roll. (voir page 48)